



ZÁPADOČESKÁ
UNIVERZITA
V PLZNI

FAKULTA
PEDAGOGICKÁ

**KATEDRA GEOGRAFIE
OBOR: EKONOMICKÁ A REGIONÁLNÍ GEOGRAFIE**

STRATEGICKÝ PLÁN ROZVOJE OBCE LIBICE NAD DOUBRAVOU



**VLADIMÍR STEHNO
2005**

OBSAH

1	ÚVOD	3
2	SITUAČNÍ ANALÝZA	4
2.1	POLOHA A PŘÍRODNÍ PODMÍNKY.....	4
2.1.1	POLOHA A VNĚJŠÍ VZTAHY	5
2.1.2	PŘÍRODNÍ PODMÍNKY.....	5
2.1.3	VYUŽITÍ KRAJINY	5
2.2	HISTORIE.....	6
2.3	OBYVATELSTVO A OSÍDLENÍ.....	7
2.3.1	OBYVATELSTVO	9
2.3.2	BYTY A BYTOVÁ VÝSTAVBA	10
2.4	OBČANSKÁ VYBAVENOST	13
2.4.1	ŠKOLSTVÍ.....	13
2.4.2	ZDRAVOTNICTVÍ	13
2.4.3	SOCIÁLNÍ PÉČE.....	13
2.4.4	KULTURA.....	13
2.4.5	SPORT A TĚLOVÝCHOVA.....	14
2.4.6	SPOLKY A ZÁJMOVÉ ORGANIZACE	14
2.4.7	ÚŘADY, INSTITUCE A KOMERČNÍ SLUŽBY.....	14
2.5	DOPRAVA A TECHNICKÁ INFRASTRUKTURA.....	15
2.5.1	DOPRAVNÍ SPOJENÍ.....	15
2.5.2	TECHNICKÁ INFRASTRUKTURA	16
2.6	EKONOMIKA	17
2.6.1	FINANCE.....	17
2.6.2	PRŮMYSL	17
2.6.3	ZEMĚDĚLSTVÍ	17
2.6.4	ZAMĚSTNANOST V EKONOMICKÝCH SUBJEKTECH	17
2.6.5	EKONOMICKÉ SUBJEKTY	18
2.7	CESTOVNÍ RUCH	19
2.7.1	PŘÍRODNÍ PŘEDPOKLADY	19
2.7.2	KULTURNĚ-HISTORICKÉ PŘEDPOKLADY	19
2.7.3	MATERIÁLNĚ TECHNICKÁ ZÁKLADNA.....	19
2.8	ŽIVOTNÍ PROSTŘEDÍ	20
2.8.1	VODA A OVZDUŠÍ.....	20
2.8.2	CHRÁNĚNÁ ÚZEMÍ	20
2.8.3	NAKLÁDÁNÍ S ODPADY	20
3	SWOT ANALÝZA	21
3.1	OBYVATELSTVO A BYDLENÍ.....	21
3.2	OBČANSKÁ VYBAVENOST	21
3.3	DOPRAVNÍ A TECHNICKÁ INFRASTRUKTURA.....	22
3.4	HOSPODÁŘSTVÍ.....	22
3.5	CESTOVNÍ RUCH	23
3.6	ŽIVOTNÍ PROSTŘEDÍ	23
4	STRATEGICKÁ ČÁST	24
5	AKČNÍ PLÁN	25
6	LITERATURA A ZDROJE	26

1 ÚVOD

Důvodem pro zpracování tohoto dokumentu je najít a stanovení krátkodobých a dlouhodobých cílů a priorit rozvoje obce.

Strategický plán rozvoje bude sloužit k prezentaci samotné obce a prosazování stanovených cílů tímto dokumentem.

Pomocí tohoto plánu se může obec zúčastnit nejrůznějších rozvojových programů, také se může ucházet o finanční či jinou formu podpory ať od státu nebo od Evropské Unie.

Zpracoval: Vladimír Stehno

Student: Západočeská Univerzita v Plzni

Fakulta Pedagogická

Katedra Geografie

Obor - Ekonomická a regionální geografie

I. ročník (2005)

2 SITUAČNÍ ANALÝZA

2.1 POLOHA A PŘÍRODNÍ PODMÍNKY

Obec Libice nad Doubravou je nejstarší obcí podhůří Železných hor nad pravým břehem. řeky Doubravy, na severovýchodě kraje Vysočina v okrese Havlíčkův Brod.

Skládá se z těchto katastrálních území: Libice nad Doubravou, Barovice, Chloumek, Kladruby, Křemenice, Libická Lhotka, Lhůta, Malochyně.

Z Libice se po silnici č. 344 dostaneme do Chotěboře (město s rozšířenou působností, vzdálené 5 km) a dále do okresního města Havlíčkova Brodu (22 km). Ve vzdálenosti 5 km od Libice vede komunikace č. 345 směr Golčův Jeníkov, Čáslav, Kolín a Praha.

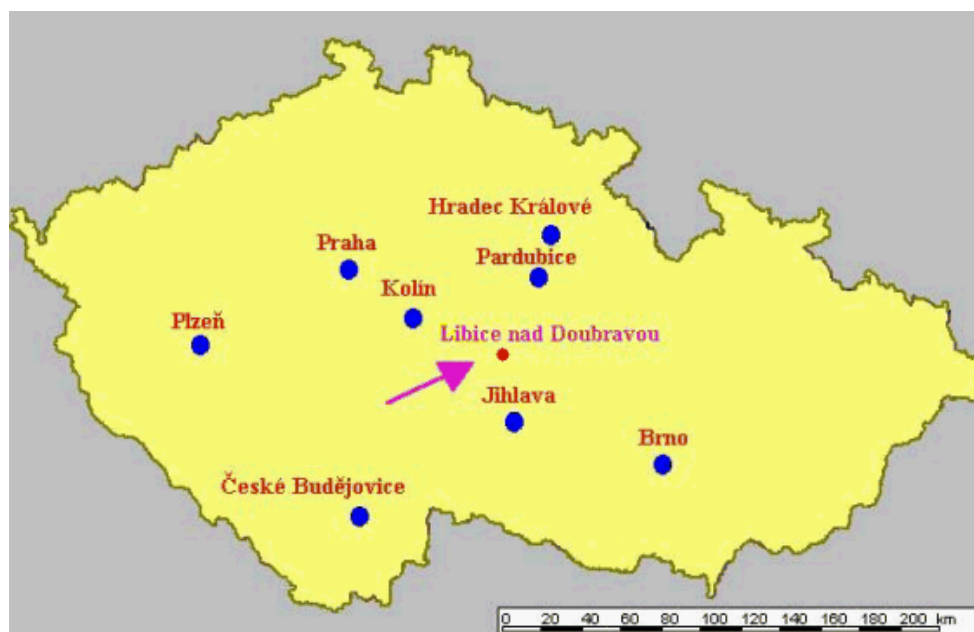
2/3 obyvatel dojíždí do zaměstnání do Chotěboře a okolí. Zhruba 5 % obyvatel pracuje v obci. Do mateřské školky a 1. až 5. ročníku ZŠ mohou děti chodit přímo v obci. Vyšší ročníky musí dojíždět do Chotěboře (5 km), kde jsou dvě základní školy a také víceleté gymnázium, obchodní akademie a střední odborné učiliště.

Oficiální internetové stránky obce: <http://www.libicend.cz/>

Neoficiální internetové stránky obce: <http://libicend.webpark.cz>

Obecná charakteristika:

Katastrální plocha (ha)	2194.0261
Nadmořská výška (m n. m.)	421
Počet katastrů	7
Počet územně technických jednotek	7
Počet částí obce (CO)	10
První písemná zpráva (rok)	1146



2.1.1 POLOHA A VNĚJŠÍ VZTAHY

- Průměrná roční teplota je 6-7 °C.
- Obec leží v nadmořské výšce 421 m.

Celé katastrální obce území patří do povodí řeky Doubravy, která je levostranným přítokem Labe a západně od Týnce nad Labem se do Labe vlévá. Západně od Libice se do Doubravy vlévá potok Barovka, který je jejím pravostranným přítokem.

Na tocích se nachází několik vodních ploch:

- rybník Doubravník
- rybník Řeka
- rybník Stavenov
- rybník Rohlík
- Šulcův rybník
- přehradní nádrž Pařížov

2.1.2 PŘÍRODNÍ PODMÍNKY

Obec se nachází v území provincie Česká Vysočina, v Jihočeské soustavě, v celku Českomoravská vrchovina. Geomorfologicky je tvořeno hercynskými a staršími vráslozlovými strukturami Českého masívu.

Reliéf: je erozně denudační- pahorkatina v oblasti erozně a tektonicky rozčleněného paleogenního zarovnaného povrchu

Půdní podmínky: zvětralinový plášť je čtvrtohorního stáří. Tvoří jej převážně jílovito-písčité až jílovité zvětraliny, původně vzniklé za tropického klimatu na horních kulmských, spodnopaleozoických, algonických na horninách krystalinika a ovlivněné čtvrtohorním zvětráváním., pokryvy jsou plošně malé o nepatrných až malých mocnostech

Půdotvorné substráty jsou zvětraliny vyvěřelin a metamorfovaných hornin. V území se vyvinuly půdy převážně hlinitopísčité až písčitohlinité hnědé horské půdy.

Klimatické podmínky: obec leží v mírně teplé klimatické oblasti, mírně vlhké podoblasti, v okrsku mírně teplém, mírně vlhkém, vrchovinném

- Průměrná roční teplota vzduchu: 6-7 stupňů Celsia
- Roční úhrn srážek: 650 - 750 mm

2.1.3 VYUŽITÍ KRAJINY

Druhy pozemků (údaje z roku 2003)

Celková výměra pozemku (ha)	2194,0261
Lesní půda (ha)	687,7601
Louky (ha)	433,8101
Orná půda (ha)	890,9287
Ostatní plochy (ha)	105,2745
Ovocné sady (ha)	3,7239
Vodní plochy (ha)	14,9856
Zahrady (ha)	35,4882
Zastavěné plochy (ha)	22,0550
Zemědělská půda (ha)	1363,9509

2.2 HISTORIE

První písemná zmínka o obci je z roku 1146, která uvádí, že Vladislav II. potvrdil Olomouckému biskupství darování libického újezdu knížetem Soběslavem již v roce 1125.

Předpokládá se, že však byla založena již v 10. století na kupecké stezce, která spojovala Čechy s Moravou. Původně zde byla tvrz, kterou obývali strážci stezky v čele s Ljubjatou, od jehož jména byl údajně odvozen název Libice, ale i Liběcké stezky. Obec ztratila na významu po změně trasy stezky, přesto zde i v pozdějších dobách panoval čilý ruch.

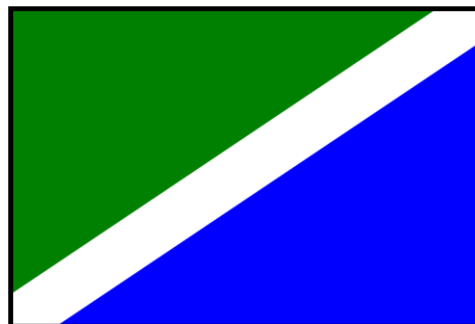
Byl zde pivovar, lihovar, vinopalna (na jižním svahu nad Libicí byla vinice), až 7 výčepů lihovin, papírna, pila, brusírna a leštírna skla, 3 mlýny. V roce 1795 byla povýšena na městys s právem dvou výročních a čtyř dobytčích trhů.

1. února 1995 bylo předsedou poslanecké sněmovny Milanem Uhdem uděleno právo používat znak a prapor.



Popis znaku:

Zeleno – modrý štít dělený šikmým břevnem, nahoře postavený jetelový trojlístek, dole tři vlnitá břevna – vše stříbrné



Prapor:

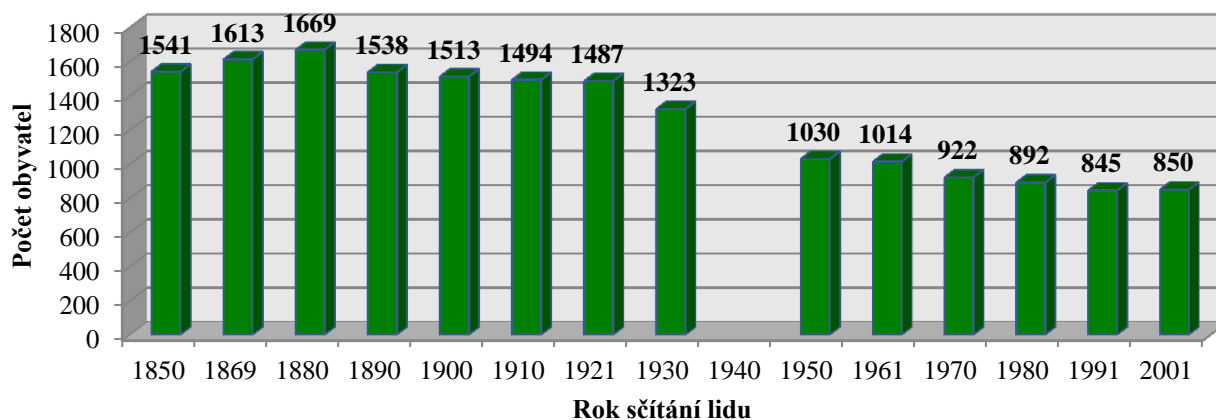
List dělený šikmým bílým pruhem o šířce 1/5 šířky listu, horní pole listu zelené, dolní modré, poměr šířky k délce listu je 2:3

Nejstarší a nejkrásnější památkou je kostel Sv. Jiljí a památkově chráněné náhrobní kameny, novorenesanční zámek, sochy Sv. Jana Nepomuckého a Mariánský sloup. Další významnou stavbou je Pilnův statek, který pochází z konce 18. století a je typickým představitelem lidového stavitelství

2.3 OBYVATELSTVO A OSÍDLENÍ

Podle tabulky, kde se uvádí dlouhodobý vývoj počtu obyvatel, můžeme pozorovat trend trvalého postupného snižování. V roce 2001 došlo k mírnému nárůstu počtu obyvatel.

Vývoj počtu obyvatel v Libici nad Doubravou v letech 1850 - 2001 podle sčítání lidu



Obyvatelstvo – Muži a ženy (údaje z roku 2003)

Muži (z narození celkem)	6	Ženy (z narození celkem)	8
Muži (z poč.bydl.obyv.k 31.12)	414	Ženy (z poč.bydl.obyv.k 31.12)	440
Muži (z přirozeného přírůstku celkem)	-1	Ženy (z přirozeného přírůstku celkem)	1
Muži (z přistěhovalí celkem)	12	Ženy (z přistěhovalí celkem)	13
Muži (z přírůstek/úbytek celkem)	5	Ženy (z přírůstek/úbytek celkem)	6
Muži (z vystěhovalí celkem)	6	Ženy (z vystěhovalí celkem)	8
Muži (ze salda migrace celkem)	6	Ženy (ze salda migrace celkem)	5
Muži (ze středního stavu obyv. k 1.7.)	414	Ženy (ze středního stavu obyv. k 1.7.)	439
Muži (ze zemřelí celkem)	7	Ženy (ze zemřelí celkem)	7

Obyvatelstvo (údaje z roku 2003)

Počet bydlících obyvatel k 31.12.	854
Počet obyvatel ve věku 0-14 let celkem	129
Počet obyvatel ve věku 15-59 muži	285
Počet obyvatel ve věku 15-59 ženy	275
Počet žadatelů o práci	40
Přirozený přírůstek celkem	0
Přistěhovalí celkem	25
Přírůstek/úbytek celkem	11
Saldo migrace celkem	11
Střední stav obyvatel (k 1.7.)	853
Vystěhovalí celkem	14
Zemřelí celkem	14

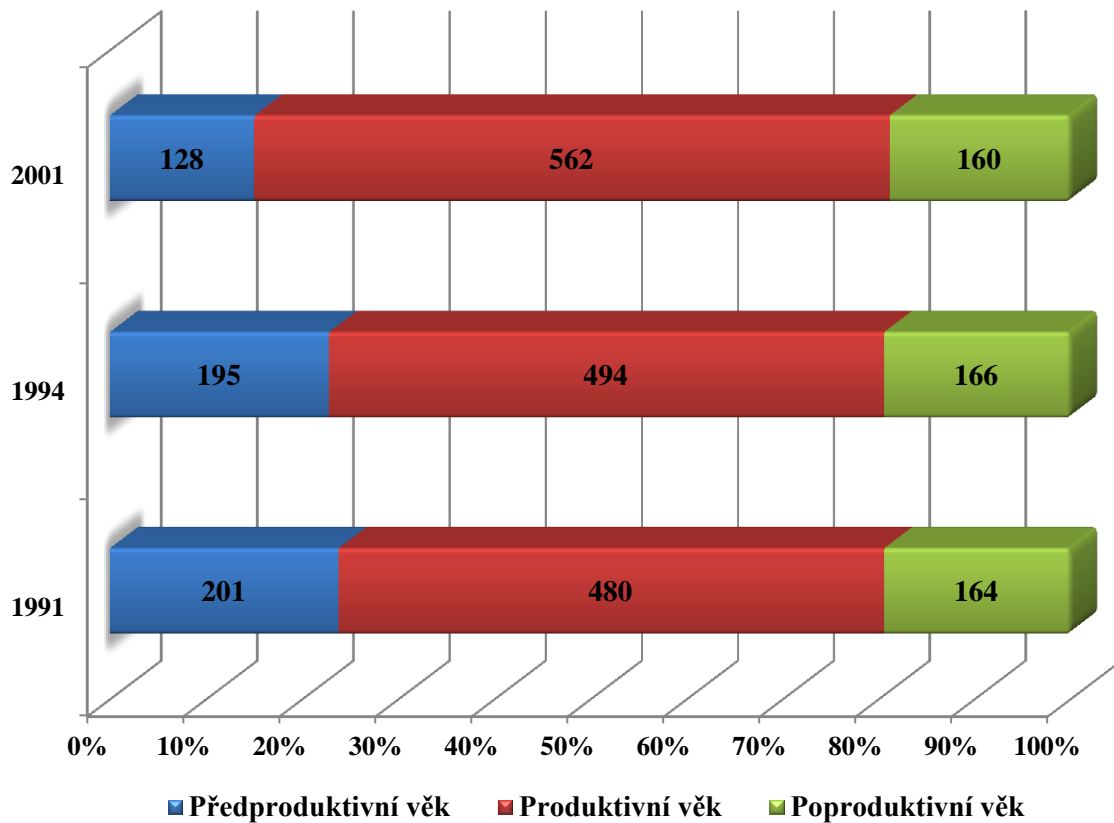
Tabulky vypovídají o skladbě obyvatel podle věku. Procentuálně stabilní je kategorie produktivního věku, zvyšuje se počet lidí v důchodu.

Pomalou klesá počet občanů v předproduktivním věku, což dokazuje i index stáří, který stabilně roste.

Skladba obyvatel podle věku

ROK	Celkem obyv.	Index stáří	Předproduktivní věk		Produktivní věk		Poproduktivní věk	
			Absol.	V %	Absol.	V %	Absol.	V %
1991	845	0,81	201	23,85	480	56,73	164	19,42
1994	855	0,85	195	22,81	494	58,05	166	29,15
2001	850	1,25	128	15,04	562	66,16	160	18,80

Věková struktura obyvatelstva Libice nad Doubravou



2.3.1 OBYVATELSTVO

Obyvatelstvo podle pohlaví a rodinného stavu (údaje z roku 2001)

Obyvatelstvo celkem		850
z toho ženy		435
Muži	svobodní	171
	ženatí	224
	rozvedení	10
	ovdovělí	9
	nezjištěno	1
Ženy	svobodné	159
	vdané	215
	rozvedené	13
	ovdovělé	46
	nezjištěno	2

Obyvatelstvo podle věku (údaje z roku 2001)

Obyvatelstvo celkem		850
v tom ve věku	0-4	33
	5-14	108
	15-19	69
	20-29	139
	30-39	106
	40-49	128
	50-59	111
	60-64	44
	65-74	69
	75+nezj.	43

Obyvatelstvo podle stupně vzdělání (údaje z roku 2001)

Obyvatelstvo 15leté a starší		709
v tom podle stupně vzdělání	bez vzdělání	2
	základní vč. neukončeného	179
	vyučení a stř. odborné bez mat.	336
	úplné střední s maturitou	149
	vyšší odborné a nástavbové	16
	vysokoškolské	24
	nezjištěné vzdělání	3

Obyvatelstvo podle národnosti (údaje z roku 2001)

Obyvatelstvo celkem		850
z toho národnost	česká	840
	moravská	0
	slezská	0
	slovenská	5
	romská	0
	polská	1
	německá	1
	ukrajinská	0
	vietnamská	0

Obyvatelstvo podle náboženského vyznání (údaje z roku 2001)

Obyvatelstvo celkem		850
Věřící		381
z toho	církev římskokatolická	358
	církev českosl. husitská	1
	českobratrská církev evangel.	13
	pravoslavná církev	0
	Nábož. společn. Svědk. Jehovovi	0
Bez vyznání		374
Nezjištěné vyznání		95

Vyjíždějící do zaměstnání a škol (údaje z roku 2001)

Vyjíždějící do zaměstnání		369
z toho	v rámci obce	73
	v rámci okresu	226
	v rámci kraje	2
	do jiného kraje	55
vyjíždějící do zam. denně mimo obec		243
Žáci vyjíždějící denně mimo obec		91

2.3.2 BYTY A BYTOVÁ VÝSTAVBA

V obci se dle sčítání v roce 2001 nacházelo 323 domů z toho 229 trvale obydlených. Bytů bylo v obci 382, z toho 282 trvale obydleno a 100 neobydleno. Z neobydlených bytů slouží 61 k rekreaci a 18 je obydleno přechodně.

Počty domácností podle typu domácnosti (údaje z roku 2001)

Bytové domácnosti		282
v tom	s 1 HD	268
	se 2+ HD	14
Hospodářící domácnosti		296
v tom	s 1 CD	285
	se 2+ CD	11
Cenzové domácnosti		307
v tom	úplné rodiny	217
	z toho se závisl. dětmi	100
	neúplné rodiny	20
	z toho se závisl. dětmi	9
	nerodinné domácnosti	8
	domácnosti jednotlivců	62

Domovní fond (údaje z roku 2001)

Domy úhrnem			323	
z toho domy obydlené			229	
z úhrnu obydlených domů	rodinné domy		220	
	bytové domy		5	
	domy podle vlastnictví	soukromých osob		219
		obce, státu		2
		SBD		3
	domy postavené	do 1919		41
		1920-1945		28
		1946-1980		96
1981-2001		63		

Domy podle počtu podlaží a technického vybavení (údaje z roku 2001)

Domy úhrnem		229	
z toho podle podlaží	1-2	225	
	3-4	1	
	5+	0	
počet domů vybavených	přípojkou na kanalizační síť		130
	vodovodem		228
	plynem		88
	ústředním topením		139

Bytový fond (údaje z roku 2001)

Byty úhrnem			382	
v tom	byty obydlené		282	
	z toho	v rodin. domech	249	
		v bytov. domech	30	
	byty neobydlené v obydl. domech		6	
	byty neobydlené v neobydl.domech		94	
	z toho podle důvodu	obydl. přechodně		18
		slouží k rekreaci		61

Obydlené byty podle právního důvodu užívání a velikosti bytu (údaje z roku 2001)

Obydlené byty úhrnem		282	
z toho podle právního důvodu užívání	ve vlastním domě		215
	v osobním vlastnictví		11
	nájemní		7
	člena bytového družstva		18
z úhrnu podle počtu obytných místností	1 místnost		24
	2 místnosti		69
	3 místnosti		79
	4 místnosti		61
	5+ místností		46

Technické vybavení bytů a ukazatele úrovně bydlení (údaje z roku 2001)

Obydlené byty úhrnem		282
byty podle vybavení	plyn v bytě	101
	vodovod v bytě	281
	vlastní splachov.záchod	261
	vlastní koupelna, sprchový kout	266
	ústřední topení	168
	etážové topení	37
průměrný počet	osob na byt	3,01
	osob na obytnou místnost 8+m2	0,95
	obytné plochy na byt	60,72
	obytné plochy na osobu	19,95
	obytných místn. na byt	3,21

2.4 OBČANSKÁ VYBAVENOST

2.4.1 ŠKOLSTVÍ

- děti od 3 do 6 let - Mateřská Škola Libice nad Doubravou
- 1. - 5. ročník - Základní škola Libice nad Doubravou, spádová oblast Libice, Suchá
- 6. - 9. ročník - děti dojíždějí do Chotěboře (5 km) a mohou navštěvovat ZŠ Buttulova nebo ZŠ Smetanova
- víceleté gymnázium v Chotěboři
- střední a učňovské školství - studenti dojíždějí převážně do Chotěboře
- vyšší školy a vysoké školy - dojíždějí do škol po celém kraji i mimo něj
- Základní umělecká škola Chotěboř

2.4.2 ZDRAVOTNICTVÍ

- V obci jsou dostupné dvě ordinace: praktického lékaře pro dospělé a praktického lékaře pro děti a dorost
- Zdravotní středisko se nachází v Chotěboři, zde má také sídlo Rychlá záchranná služba
- Za odbornými lékaři občané dojíždějí do Chotěboře nebo do Havlíčkova Brodu
- Okresní nemocnice Havlíčkův Brod (vzdálenost 23 km)
- Letecké záchranná služba – Jihlava

2.4.3 SOCIÁLNÍ PÉČE

- V obci je zajištěno vaření pro důchodce
- Peněžní sociální dávky jsou vypláceny Městským úřadem v Chotěboři

2.4.4 KULTURA

- Kulturní a ubytovací zařízení Pilnův statek
- Knihovna v sídle obecního úřadu
- Kulturní dům
- Kostel s pravidelnými bohoslužbami
- Hřbitov

2.4.5 SPORT A TĚLOVÝCHOVA

- Sportovní areál-fotbalové hřiště
- Tenisový kurt, tenisová stěna
- Volejbalové hřiště
- Dětské hřiště s horolezeckou stěnou
- Přírodní koupaliště
- Rybolov
- ostatní, na zařízení náročnější druhy sportu – Chotěboř

2.4.6 SPOLKY A ZÁJMOVÉ ORGANIZACE

- Sbor dobrovolných hasičů
- Tělovýchovná jednota Sokol Libice nad Doubravou
 - Fotbal
 - Nohejbal
 - Hokej
- Divadelní spolek

2.4.7 ÚŘADY, INSTITUCE A KOMERČNÍ SLUŽBY

- Obchod se smíšeným zbožím
Otvírací doba: PO-ST-ČT-PÁ 6:30 - 16:00
ÚT 6:30-13:00
SO 7:00-10:00
- Hostinec „U Bambuchů“
Otvírací doba: PO-NE 10:30-23:00
- Hostinec „U Mloka“ www.umloka.wz.cz
Otvírací doba: ÚT-ČT 16:00 - 22:00
PÁ 14:00-.....
SO 14:00-.....
NE 14:00-22:00
- Ubytovací zařízení Pilnův statek www.pilnuvstatek.cz
Ubytovna je určená pro všechny kategorie zákazníka od turistů, cykloturistu až po rodiny.
Kapacita je 22 míst.

2.5 DOPRAVA A TECHNICKÁ INFRASTRUKTURA

Obec Libice nad Doubravou je nejstarší obcí podhůří Železných hor nad pravým břehem řeky Doubravy, na severovýchodě kraje Vysočina v okrese Havlíčkův Brod. Z Libice se po silnici č. 344 dostaneme do Chotěboře (město s rozšířenou působností, vzdálené 5 km) a dále do okresního města Havlíčkova Brodu (22 km). Ve vzdálenosti 5 km od Libice vede komunikace č. 345 směr Golčův Jeníkov, Čáslav, Kolín a Praha. 2/3 obyvatel dojíždí do zaměstnání do Chotěboře a okolí. Zhruba 5 % obyvatel pracuje v obci.

Technická vybavenost (údaje z roku 2003)

Délka místních komunikací v km	12
Plynofikace obce	Ano
Pošta	Ano
Poštovní směrovací číslo	58277
Požární hydrant	Ano
Požární nádrž	Ano
Sbor dobrovolných hasičů obce	Ano
Veřejný vodovod	Ano
Kanalizace	Ano

2.5.1 DOPRAVNÍ SPOJENÍ

Vlakové spojení z Chotěboře do Havlíčkova Brodu (součást vlakové tepny z Brna do Prahy). Hromadná doprava je zajišťována autobusovou společností Connex. V oblasti hromadné dopravy se nepředpokládá významnější rozvoj. Vedení linek a rozmístění zastávek odpovídá současným i předpokládaným potřebám.

Vyjíždějící do zaměstnání a škol (údaje z roku 2001)

Vyjíždějící do zaměstnání	369	
z toho	v rámci obce	73
	v rámci okresu	226
	v rámci kraje	2
	do jiného kraje	55
vyjíždějící do zam. denně mimo obec	243	
Žáci vyjíždějící denně mimo obec	91	

Autobusové spojení Chotěboř – Libice nad Doubravou

Libice nad Doubravou – Chotěboř	Chotěboř – Libice nad Doubravou
5:05 – 5:15	5:35 – 5:45
5:10 – 5:20	5:55 – 6:05
5:45 – 6:10 o	6:05 – 6:15 p
7:30 – 7:40	9:15 – 9:25 p
7:45 – 7:55	11:05 – 11:15
11:45 – 11:55	13:45 – 14:55 o
13:40 – 13:50	14:45 – 14:55
14:10 – 14:20	16:25 – 16:55 o, p
15:35 – 15:45 p	17:40 – 17:50
16:10 – 16:20	22:20 – 22:30 jen v lichý týden
p – zastávka pod Libicí	o – jede přes okolní vesnice

2.5.2 TECHNICKÁ INFRASTRUKTURA

- Zásobování pitnou vodou je v obci zajišťováno místním vodovodem (technický stav je vyhovující).
- V obci je zavedena plynofikace, kanalizace.
- Elektrifikace je pro současný stav zajištěna.
- Telefonní spojení je na dobré úrovni (všechny mobilní sítě zde mají dobrý dosah).
- Vybavení obce výpočetní technikou je na dobré úrovni (vlastní www stránky, počítač, e-mail, kopírka).
- V obci je možnost připojení bezdrátového vysokorychlostního Internetu.
- Likvidace komunálního odpadu je zajišťováno firmou ODAS Žďár nad Sázavou.
- V obci jsou také rozmístěny kontejnery pro sběr skla a plastů, které vyprazdňuje rovněž firma ODAS Žďár nad Sázavou.
- Obcí je provozován sběrný dvůr komunálního odpadu a to jednou týdně.
- Železný šrot je dvakrát ročně svážen Sborem dobrovolných hasičů.

2.6 EKONOMIKA

2.6.1 FINANCE

Příjmy obecního rozpočtu a zadluženost v roce 2004

Obec	Příjmy obecního rozpočtu v tis. Kč	Dluh celkem k 1.1.2004		Počet obyvatel obce	Podíl v Kč na jednoho obyvatele	
		Tisíce Kč	% z příjmů obecního rozpočtu		Příjmy obecního rozpočtu	Celkových dluhů
Libice nad Doubravou	5992	832	13,9	852	7033	977

Dotace získané obcí v letech 2001 – 2003

Obec	Zdroje dotací v tis. Kč	
	POV (program obnovy venkova)	Kraj Vysočina
Libice nad Doubravou	1855	105

Obec	Dotace celkem tis. Kč	Počet obyvatel	Dotace v Kč na 1 obyvatele
Libice nad Doubravou	1960	852	2300

2.6.2 PRŮMYSL

V obci je průmyslová výroba jen okrajově zastoupena. Nachází se zde pila (zaměstnává 20 lidí), tesařství (zaměstnává 8 lidí), 3 truhlářství a zámečnictví. Průmyslová zóna nenaskýtá mnoho možností pro podnikání z důvodu malé kapacity. Je využívána firmou obchodující se stavebním materiálem.

2.6.3 ZEMĚDĚLSTVÍ

V obci se nachází zemědělské družstvo ZOD Libice. V současné době je v likvidaci. Dále tu jsou soukromí zemědělci. V okolí obce se nejvíce pěstují brambory, kukuřice a obilí. V posledních několika letech (i přesto, že jsme bramborářský kraj) se plochy pro pěstování brambor snižují.

2.6.4 ZAMĚSTNANOST V EKONOMICKÝCH SUBJEKTECH

Ekonomicky aktivní podle odvětví (údaje z roku 2001)

Obyvatelstvo celkem		850
Ekonomicky aktivní celkem		425
z toho podle odvětví	zemědělství, lesnictví, rybolov	72
	průmysl	171
	stavebnictví	47
	obchod, opravy motor. vozidel	30
	doprava, pošty a telekomunikace	17
	veřejná správa, obrana, soc. zabez.	20
	školství, zdravot., veter. a soc. činn.	31

Obyvatelstvo podle ekonomické aktivity (údaje z roku 2001)

Obyvatelstvo celkem		850	
Ekonomicky aktivní celkem		425	
v tom	zaměstnaní	406	
	z toho	pracuj. důchodci	7
		ženy na mat. dov.	2
	nezaměstnaní	19	
Ekonomicky neaktivní celkem		424	
z toho	nepracuj. důchodci	195	
	žáci, studenti, učni	164	
Osoby s nezjišt. ekonom. aktivitou		1	

2.6.5 EKONOMICKÉ SUBJEKTY**Hospodářská činnost (údaje roku 2003)**

Akciové společnosti - počet subjektů	0
Doprava a spoje - počet podnikatelských subjektů	1
Družstevní organizace - počet subjektů	2
Obchodní společnosti - počet subjektů	1
Obchod, prodej a opravy motorových vozidel a spotřebního zboží a pohostinství - počet podnikatelských subjektů	28
Ostatní obchodní služby - počet podnikatelských subjektů	8
Ostatní právní formy - počet subjektů	17
Ostatní veřejné, sociální a osobní služby - počet subjektů	9
Peněžní organizace - počet subjektů	0
Podnikatelé - fyzické osoby - počet subjektů	102
Počet podnikatelských subjektů celkem	146
Průmysl - počet podnikatelských subjektů	36
Samostatně hospodařící rolníci - počet subjektů	20
Stavebnictví - počet podnikatelských subjektů	26
Státní organizace - počet subjektů	1
Svobodná povolání - počet subjektů	3
Školství a zdravotnictví - počet subjektů	1
Veřejná správa, obrana, povinné sociální pojištění - počet subjektů	2
Zemědělství, lesnictví, rybolov - poč.subj	35

2.7 CESTOVNÍ RUCH

Potenciál pro rozvoj cestovního ruchu je vysoký.

2.7.1 PŘÍRODNÍ PŘEDPOKLADY

V blízkém okolí můžete navštívit chráněné území Údolí Doubravy, Sečskou přehradu, Velké Dářko, prales u Horního Bradla, Pařížovskou přehradu. Národní přírodní rezervaci Ranská jezírka, zajímavý přírodní úkaz - jezírka vznikla jako pozůstatek těžby. Jezírka se nacházejí na katastru obce Staré Ransko.

2.7.2 KULTURNĚ-HISTORICKÉ PŘEDPOKLADY

Cyklotrasa 5I27(Podoubravská), procházející obcí, vede z Radostína do Golčova Jeníkova krásným krajem Podoubraví. Cyklotrasa je vedena převážně po silnicích 2. a 3. třídy a po vyhrazených cyklostezkách. Naučná stezka Údolí Doubravy a Sobíňov.

2.7.3 MATERIÁLNĚ TECHNICKÁ ZÁKLADNA

- Ubytovací zařízení Pilňův statek.
 - Ubytovna je určena pro všechny kategorie zákazníků od turistů, cykloturistů až po rodiny.
 - Kapacita je 22 míst.
 - www.pilnuvstatek.cz

- Hostinec „U Bambuchů“
 - Otvírací doba: PO-NE 10:30 - 23:00
 - Teplá i studená jídla.

2.8 ŽIVOTNÍ PROSTŘEDÍ

Obec se nachází v území provincie Česká Vysočina, v Jihočeské soustavě v celku Českomoravská vrchovina. Geomorfologicky je tvořeno hercynskými a staršími vrásnozlomovými strukturami Českého masívu.

2.8.1 VODA A OVZDUŠÍ

Území je jen málo zatíženo průmyslovou výrobou a je řazeno mezi nejzachovalejší oblasti se zdravím kvalitním životním prostředím. Řeky ani ovzduší nejsou v okolí obce nijak výrazně znečištěny. Jedinými „minimálními“ znečišťovateli je zemědělské družstvo a soukromní zemědělci.

2.8.2 CHRÁNĚNÁ ÚZEMÍ

Libice nad Doubravou leží v chráněné krajinné oblasti Železné hory, která byla vyhlášena v roce 1991. Železné hory jsou orografickým podcelkem Českomoravské vrchoviny. Na rozdíl od ní však mají některá výjimečná specifika:

1. Jsou protáhlého trojúhelníkového tvaru. Vybíhají jako klín z Českomoravské vrchoviny od Hlinská a Ždírcce nad Doubravou směrem k Labi u Chvaletic a Týnce nad Labem.
2. Jako jediná součást Českomoravské vrchoviny dosahují a překračují řeku Labe.
3. Typickým útvarem je zlomový hřeben, který příkře odděluje tento útvar na jižní a západní straně od sousedních orografických celků.
4. Na sever spadají postupně do Polabské nížiny.
5. Geologické složení i geomorfologické utváření povrchového reliéfu je značně pestřejší než ostatní část vrchoviny.

Necelé 3 km od Libice je přírodní rezervace Údolí Doubravy, vyhlášena dne 28. dubna 1986. Pěšina po levém břehu řeky od Bílku je značena červenou turistickou značkou, s níž je souběžně vedena i naučná stezka, vybudovaná společným úsilím Českého svazu ochránců přírody v Chotěboři a Správou Chráněné krajinné oblasti Železné hory.

2.8.3 NAKLÁDÁNÍ S ODPADY

- Likvidace komunálního odpadu je zajišťováno firmou ODAS Žďár nad Sázavou.
- V obci jsou také rozmístěny kontejnery pro sběr skla a plastů, které vyprazdňuje rovněž firma ODAS Žďár nad Sázavou.
- Obcí je provozován sběrný dvůr komunálního odpadu a to jednou týdně.
- Železný šrot je dvakrát ročně svážen Sborem dobrovolných hasičů.

3 SWOT ANALÝZA

3.1 OBYVATELSTVO A BYDLENÍ

S - silné stránky

- počet osob v produktivním věku stále roste
- v blízkosti obce leží snadno dostupné město Chotěboř (pracovní příležitosti, služby, atd.)
- silná dětská složka populace

W - slabé stránky

- vysoký podíl neobydlených domů
- značně nízký podíl osob v produktivním věku

O - příležitosti

- modernizace neobydlených domů pro přilákání a udržení obyvatelstva
- zlepšení dopravní dostupnosti

T - ohrožení

- nepříznivý demografický vývoj obyvatelstva může vést ke zhoršení věkové struktury obyvatelstva

3.2 OBČANSKÁ VYBAVENOST

S - silné stránky

- existující základních služeb pro obyvatelstvo (obchod s potravinami)
- střední a vyšší odborné školy dosažitelné v rámci denní dojížděky

W - slabé stránky

- v chybějící pečovatelská služba v obci
- absence vysokoškolského zařízení v rámci denní dojížděky

O - příležitosti

- rozšíření vzdělávacích a výchovných činností pro mládež
- rozšíření pečovatelské služby pro starší občany

T - ohrožení

- pokles zájmu občanů o kulturní a společenské dění v obci
- nedostatečný potenciál aktivit pro volný čas

3.3 DOPRAVNÍ A TECHNICKÁ INFRASTRUKTURA

S - silné stránky

- situace v oblasti veřejné dopravy je na dobré úrovni

W - slabé stránky

- chybějící kvalitní napojení na dálnici D1
- zastaralost části dopravní infrastruktury
- absence železniční trati

O - příležitosti

- využití telefonní kabelizace pro internet
- využití potenciálu komunikace č. 345 pro zvýšení hospodářského růstu

T - ohrožení

- případná klesající poptávka po hromadné dopravě může vést k následnému poklesu její úrovně
- nejasnost cenové politiky v dodávce energií a vody

3.4 HOSPODÁŘSTVÍ

S - silné stránky

- podprůměrná míra nezaměstnanosti
- obyvatelstvo je zvyklé vyjíždět za prací do měst
- zemědělská výroba více méně odpovídá přírodním podmínkám, které zde panují

W - slabé stránky

- nízký počet pracovních příležitostí v místě bydliště pro zdejší obyvatele
- většina zaměstnaných musí za prací vyjíždět

O - příležitosti

- v případě vzniku nových pracovních příležitostí v okolí existuje dostupná pracovní síla, která je za prací zvyklá dojíždět
- podporovat vznik doprovodných služeb v oblasti cestovního ruchu

T - ohrožení

- přijímání určitých podmínek EU může vést k likvidaci drobných zemědělců
- absence kvalitního napojení na dálnici D1

3.5 CESTOVNÍ RUCH

S - silné stránky

- nadprůměrně kvalitní životní prostředí
- geografická poloha obce (blízkost železničního spojení)
- existující cyklotrasa

W - slabé stránky

- nedostatečná kvalita turistických služeb

O - příležitosti

- zvýšení počtu turistických programů a tras
- vytváření pracovních míst v turistickém ruchu

T – ohrožení

- neexistující prezentace obce v oblasti cestovního ruchu
- rizika finanční návratnosti do budování turistické infrastruktury

3.6 ŽIVOTNÍ PROSTŘEDÍ

S - silné stránky

- velmi kvalitní životní prostředí
- obec a její okolí je minimálně ohroženo vodní erozi

W - slabé stránky

- chybí likvidace znečištěných odpadních vod

O – příležitost

- vznik nových chráněných území
- kvalitnější třídění komunálního odpadu

T - ohrožení

- v případě snižování lesních ploch zvyšování rizika eroze půdy
- špatný technický stav kanalizační sítě

4 STRATEGICKÁ ČÁST

Dlouhodobé strategické cíle obce:

- Rozvoj komerčních služeb cestovního ruchu
Výstavba, rekonstrukce a provozování zařízení a služeb cestovního ruchu, turistiky a rekreace.
- Optimalizace dopravní obslužnosti území
Zvýšení počtu autobusových linek ve všední dny i o víkendu.
- Rozvoj sociálních služeb
Obnova, výstavba a provozování zařízení sociálních služeb, se zaměřením na domov důchodců, domov s pečovatelskou službou.
- Příprava ploch pro bytovou výstavbu
Vymezení ploch, přístupové komunikace, nezbytné terénní úpravy, provedení inženýrských sítí.
- Výstavba a rekonstrukce zařízení občanské a technické vybavenosti
Doplnění nebo rekonstrukce veřejných budov, školského zařízení, knihovny a informačního místa.
- Všeobecná propagace obce
Nejrůznější propagační akce, editace propagačních a informačních materiálů, cílená propagace vhodných podmínek k rozvoji podnikatelských činností.
- Udržování tradic a lidových zvyků
Pořádám posvícení, oslav různých výročí, národopisných slavností a zvyků.

5 AKČNÍ PLÁN

Plán rozvoje obce na léta 2006 - 2008:

- Dobudování dvou bytových jednotek na místní faře, jako rozjezdové byty pro sociálně slabší rodiny.
- Zahájení výstavby čističky odpadních vod v roce 2007, získání dotace Z Evropská Unie nebo Ministerstvo životního prostředí.
- Zainvestování území pro stavbu rodinných domů za farou
Výstavba inženýrských sítí a komunikace
Zatím pro 12 stavebních parcel - předpokládané náklady 7-8 mil. Kč
- Dobudování komunikace a chodníků v ulici Na Skalce

6 LITERATURA A ZDROJE

1. Oficiální internetové stránky Libice nad Doubravou [online] (citováno 10. 11. 2005)
Dostupné z www: <http://web.quick.cz/iibice_nad_doubravou/>
2. Neoficiální internetové stránky Libice nad Doubravou [online] (citováno 10. 11. 2005)
Dostupné z www: <<http://libicend.webpark.cz>>
3. Konzultace. 14.11.2005. Seidel, J., OÚ Libice nad Doubravou
4. Český statistický úřad: Sčítání lidí, domů, bytů 2001 [online] (citováno 20. 10. 2005)
Dostupné z www:
<<http://www.czso.cz/sldb/sldb2001.nsf/obce/569020?OpenDocument> >
5. Ministerstvo Financí: Rozpočty obcí [online] (citováno 17. 11. 2005) Dostupné
z www: <<http://www.info.mfcr.cz/ares>>
6. Retrospektivní lexikon obcí ČSSR 1850-1970, Federální statistický úřad v Praze
(citováno 20. 09. 2005)
7. Federální statistický úřad ve spolupráci s českým a slovenským statistickým úřadem a
ministerstvy vnitra ČSR a SSR, Statistický lexikon obcí ČSSR 1982 L, 1.vydání,
Praha 1982 (citováno 20.09.2005)
8. Český statistický úřad ve spolupráci s Ministerstvem vnitra, Statistický lexikon obcí
České republiky 1992, 1.vyd., Praha 1994 (citováno 20. 09. 2005)
9. Český statistický úřad, Regionální portréty 2001,1. vyd., Praha 2001, ISBN 1304-0
(citováno 20. 09. 2005)